



# Trots en bezorgd

Dit jaarverslag van Coöperatie Topigs wordt gepubliceerd in een periode waarin alles om ons heen anders is dan het jaar waarover het verslag rapporteert. De COVID-19 crisis heeft grote gevolgen voor onze samenleving, voor ons als mensen, voor onze economie, voor onze sector en natuurlijk ook voor onze coöperatie. De onvoorspelbaarheid van de gevolgen en de duur van de crisis zorgen overal voor veel onzekerheid.

Vorig jaar behaalden we als Coöperatie Topigs het beste resultaat ooit. Het probleem van 2019, Afrikaanse Varkenspest, had weinig invloed op het resultaat. De omzet groeide sterk. Ook in de eerste maanden van 2020 kwamen de omzet en het resultaat van ons bedrijf duidelijk boven begroting uit.

Mede door het resultaat van 2019 zijn we een robuuste, sterke en gezonde organisatie. Klaar voor de toekomst. Op het moment van het schrijven van deze tekst is het echter onduidelijk wat precies de gevolgen van de ongekende wereldwijde COVID-19 crisis voor Coöperatie Topigs en Topigs Norsvin zullen zijn.

Meer en meer varkenshouders kiezen voor Topigs Norsvin. De effecten van onze strategie, ingezet na de fusie met Norsvin, komen vol tot uiting. Onze sterke focus op innovatie en productverbetering spreekt de markt duidelijk aan. Vooral de TN Tempo eindbeer en TN70 zeug passen wereldwijd bij de manier van werken en de eisen van de afzetmarkt.

Een belangrijke extra plus in de markt is dat Topigs Norsvin in handen is van varkenshouders. In het Engels vertaald farmer-owned. Dit spreekt wereldwijd aan en schept vertrouwen, ook bij grote integraties. Het laat zien dat je als organisatie betrokken bent bij het succes van je klant, dat je weet waar je het over hebt en dat je gaat voor lange termijn relaties. Winsten verdwijnen niet naar aandeelhouders, maar worden geïnvesteerd in verdere verbetering van de genetica.

Begin 2020 mochten we Villaume Kal verwelkomen als nieuwe CEO. Met de aanstelling van Villaume hebben we een CEO aan het roer met meer dan 25 jaar internationale ervaring. Hij heeft zijn sporen verdiend met het leiding geven aan internationale bedrijven, marketing, strategie- en bedrijfsontwikkeling. Zijn kennis van de Chinese en Noord-Amerikaanse markt zal bijdragen aan de verdere uitbouw van onze activiteiten in deze regio's. Ik wens hem samen met zijn team alle succes toe.



Ik wil CEO Martin Bijl, die in 2019 ons bedrijf verliet, bedanken voor zijn bijdrage aan de ontwikkeling van onze organisatie de afgelopen 11 jaar. Hij is een van de architecten van de fusie met Norsvin. Daarnaast heeft hij belangrijke stappen gezet in de internationalisering en ontwikkeling van Topigs Norsvin.

Eind 2019 hebben we ook afscheid genomen van twee leden van onze ledenraad. Met het vertrek van Bert Selman en Dick van Cooten verlaten twee mensen met veel ervaring onze ledenraad. Er zijn geen opvolgers voor de vertrekkende ledenraadsleden benoemd. De afgelopen jaren zijn veel jonge ondernemers toegetreden tot de ledenraad. Hierdoor is de ledenraad compacter maar zeker niet minder slagvaardig en toekomstgericht.

Het recordresultaat maakt ook dat er dit jaar een recordbedrag van ruim € 1,5 miljoen op naam van onze leden wordt gezet. Hiermee komt het totaal aan vermogen op naam op bijna € 6 miljoen. Hiermee versterken we de coöperatieve band en betrokkenheid.

Ik wil onze leden, medewerkers en klanten bedanken voor hun bijdrage aan de mooie ontwikkeling die we als coöperatie en bedrijf doormaken. Gezamenlijk bouwen we aan een mooie toekomst en komen we weer gezond uit deze COVID-19 crisis.

**Mark Tijssen**

VOORZITTER COÖPERATIE TOPIGS U.A.

# Het vierde jaar

## Vermogen op naam

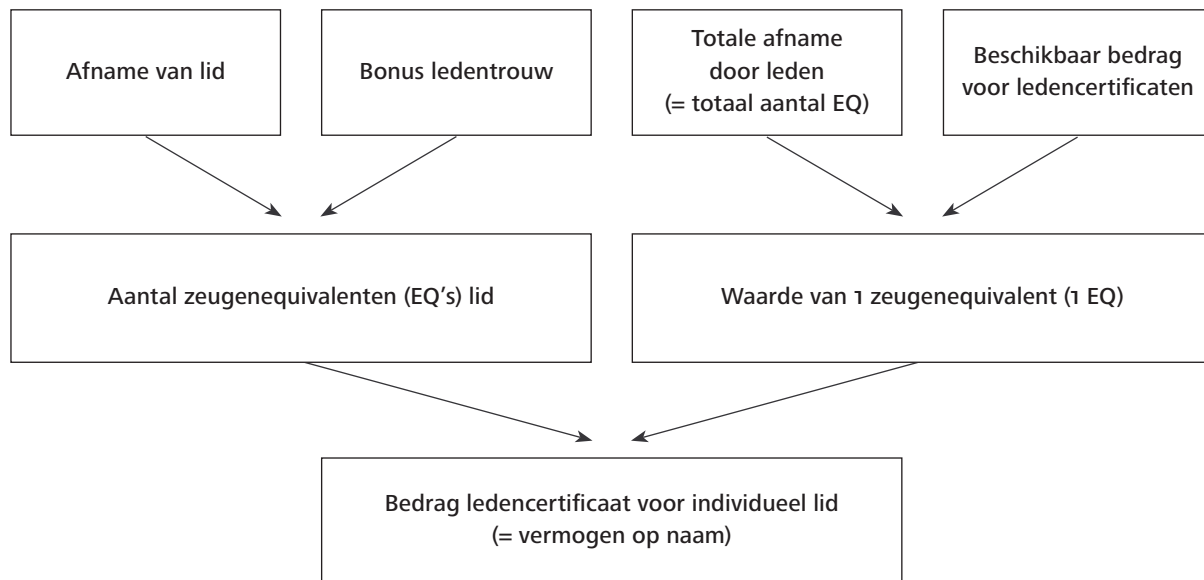
**Vanaf het boekjaar 2016 zet Coöperatie Topigs U.A. vermogen op naam van haar leden. Hiervoor wordt een deel van de winst op naam van het individuele lid gezet. De coöperatie geeft hiervoor ledencertificaten uit aan leden die afnemer zijn bij Varkens KI Nederland, Varkens KI Twente en/of Topigs Norsvin Nederland inclusief haar franchisers.**

Vermogen op naam komt voort uit de ambitie om een sterkere ledenbetrokkenheid te creëren. De coöperatie is voornemens om ieder jaar, als de winst het toelaat, ledencertificaten te verstrekken aan haar leden.

Het Bestuur en de Ledenraad van Coöperatie Topigs vinden het belangrijk dat de leden betrokken zijn bij de coöperatie en het bedrijf. Vermogen op naam geeft invulling aan financiële betrokkenheid door een herkenbaar deel van het eigen vermogen van de coöperatie op naam van het individuele lid te stellen.

Ledenbetrokkenheid is wederkerig. Dat wil zeggen dat de coöperatie en haar leden blijf geven van loyaliteit jegens elkaar. De investering in elkaar en een langdurige relatie vormen de basis van de coöperatie. De leden, varkenshouders, hebben de fokkerij-coöperatie opgericht, omdat ze van mening waren dat het bundelen van krachten meer vooruitgang zou brengen voor de Nederlandse varkenshouderij.

Het vermogen in de coöperatie is van de leden gezamenlijk. Er is geen stemrecht verbonden aan vermogen op naam. De coöperatie wendt het vermogen aan om haar ambities te realiseren. Met de winst die het bedrijf jaarlijks maakt wordt de vermogenspositie sterker. Van belang is om de coöperatie kapitaalkrchtig en sterk te houden met goede financiële ratio's. Iets wat noodzakelijk is om investeringen te doen. Daarom wil de coöperatie zeker vijf jaar het op naam gestelde vermogen in het bedrijf houden.



### Ledencertificaten 2019

De zogenaamde zeugen-equivalenten (EQ's) vormen de basis voor de berekening en uitgifte van ledencertificaten. Ieder jaar worden deze EQ's berekend aan de hand van de afgenomen producten in de vorm van doses sperma en zeugen. Het aantal berekende EQ's wordt bij leden die trouw afnemer zijn verhoogd met een verhogingsfactor. De waarde van een EQ kan elk jaar anders zijn.

Over 2019 wordt een bedrag van € 1.516.364 op naam van de leden gezet. De waarde van één zeugenequivalent bedraagt iets meer dan € 1,10. Voor 2016 was de waarde ruim dertig cent, voor 2017 lag de waarde net boven 1 euro en in 2018 was de waarde iets meer dan 50 cent. De waarde van de opgebouwde EQ's wordt omgerekend naar ledencertificaten die een nominale waarde van € 10 hebben. Over 2019 hebben zo'n 1000 leden ledencertificaten ontvangen.

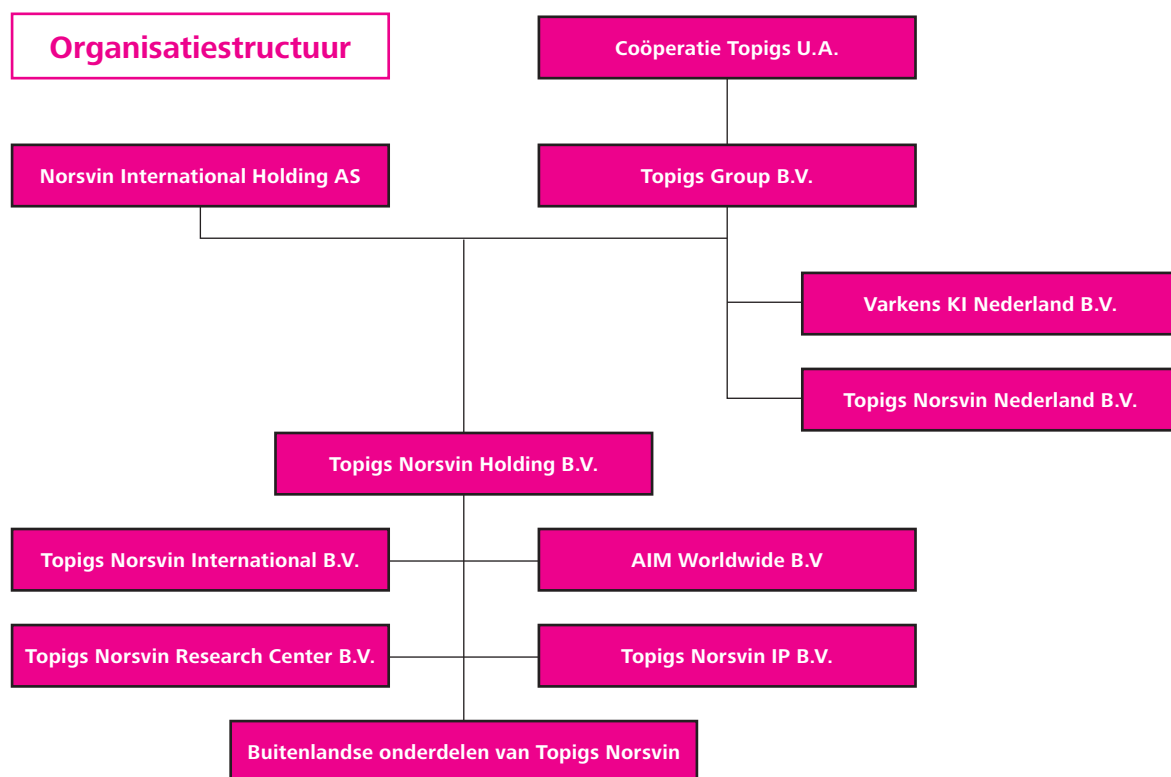
# Missie

De doelstelling van Coöperatie Topigs is het produceren en distribueren van hoogwaardig fokmateriaal en genen in de varkenshouderij. Dit fokmateriaal is toegesneden op de eisen die de verschillende markten en de maatschappij stellen.

Coöperatie Topigs streeft ernaar om producten te leveren tegen een zo gunstig mogelijke prijs/kwaliteitverhouding voor haar leden. De fokkerijproducten moeten in principe vrij beschikbaar zijn. Coöperatie Topigs is in handen van en wordt aangestuurd door Nederlandse varkenshouders.

De internationale activiteiten van de organisatie groeien sterk. De achterliggende doelen:

- de organisatie een nog steviger basis geven voor de toekomst;
- kostenverdunding realiseren voor de Nederlandse activiteiten;
- op niveau kunnen blijven investeren in onderzoek en ontwikkeling op gebied van k.i., fokkerij en informatisering;
- het in stand kunnen houden van een voldoende aantal basislijnen om meerdere markten een goed product te kunnen bieden;
- het genereren van toegevoegde waarde en kostprijsverlaging voor de Nederlandse varkenshouders.



# Progress in Pigs. Every day.

## Innovatief

### Leidend in de sector!

De genetische vooruitgang die we boeken, wordt aangedreven door een omvangrijk programma van onderzoek en ontwikkeling in de varkensfokkerij en -reproductie. We gebruiken de nieuwste technologie en kennis en passen die toe om genetische vooruitgang tot stand te brengen die een meerwaarde voor de toekomst creëert, of de kosten van de varkensvleesproductie verlaagt, of beide bewerkstelligt. Innovatie schept vooruitgang in de varkenshouderij.



## Ambitieuw

### Nu handelen voor de toekomstige behoeften in de sector!

We tonen marktleaderschap door proactief genetische oplossingen te creëren en aan te dragen. Onze partners worden zo goed mogelijk uitgerust en ondersteund bij hun streven om de productie op een hoger niveau te brengen. We anticiperen en identificeren uitdagingen in een vroeg stadium, zodat we al oplossingen kunnen bieden, nog voordat zij nodig zijn. Het is onze ambitie het meest innoverende bedrijf op het gebied van varkensgenetica ter wereld te zijn. Wij staan voor de vooruitgang in de varkensfokkerij en wij streven ernaar de eerste keuze te zijn voor varkenshouders en geïntegreerde productiesystemen.



## Duurzaam

### Wij leveren een verantwoorde bijdrage aan de voeding van de wereld.

We voelen ons verantwoordelijk voor een duurzame bijdrage aan een veilige voedselproductie en wij zetten ons in voor hoge volksgezondheidsnormen. Onze producten en procedures dienen een minimaal milieueffect te hebben door efficiënt gebruik van natuurlijke grondstoffen. Zowel biodiversiteit als dierenwelzijn zijn belangrijk voor ons.



## Partnerschap

### De logische partner voor samenwerking!

We zoeken naar partnerschappen. Aan professionele bedrijven in de varkensproductieketen bieden wij onze brede kennis en expertise op het gebied van varkensgenetica en reproductie aan. We zoeken actief naar samenwerkingsverbanden met producenten, coördinatoren, verwerkers, academische instituten en anderen in de varkenssector, zodat wij de logische eerste keuze zijn voor een langdurend partnerschap. We zijn er trots op de varkensindustrie en onze partners te ondersteunen.



# Besturen

## Bestuur Coöperatie Topigs U.A.

Mark Tijssen, VOORZITTER  
Marko van Asten  
Cor van Doorn  
Bart van Kerkhof  
John van Paassen  
Loes van de Pas  
Frank de Wildt

## Management team Topigs Norsvin Holding B.V.

Villaume Kal, VOORZITTER, ALGEMEEN DIRECTEUR  
Cor van Hertrooij, FINANCIEEL DIRECTEUR  
Hans Olijslagers, TECHNISCH DIRECTEUR  
Ton van de Goor, MANAGER MARKETING & COMMUNICATIE  
Peter van Kemenade, REGIODIRECTEUR  
Arno van de Laar, REGIODIRECTEUR  
Jean-Marie van Oort, DIRECTEUR NEDERLAND  
Bart Remers, HR MANAGER  
Tor Arne Sletmoen, REGIODIRECTEUR

## Supervisory board Topigs Norsvin Holding B.V.

Mark Tijssen, VOORZITTER  
Marko van Asten  
Cor van Doorn  
Olav Eik-Nes  
Rolf Gjermund Fjeldheim  
Geir Heggheim  
Knut Røflo  
Frans Stortelder  
Alexander Wessels  
Anthonie Zoomers

## Ondernemingsraad

Patrick Simons, VOORZITTER  
Teng Aben  
Jan van den Aker  
Monique van Hilten  
Henriette Kleuskens  
Sabine Morelissen  
Jos Willekens



Manola van Leeuwe Fotografie+

**Bestuur Coöperatie Topigs.** Van links naar rechts: Marko van Asten, Frank de Wildt, Mark Tijssen, Loes van de Pas, Bart van Kerkhof, John van Paassen. Op de foto ontbreekt Cor van Doorn.



# Ledenraad

Arthur ter Avest, *Notter*  
Gert van Beek, *Putten*  
Gert-Jan van Bergen, *Mariaheide*  
Jos Bessembinder, *Wierden*  
Herman Bosman, *Holten*  
Cees van den Broek, *Oud Gastel*  
Math Egelmeers, *Wanroy*  
Ben Goetstouwers, *Zundert*  
Roel Hakvoort, *Hengelo*  
Gerard Hendrikx, *Ommel*  
Antoon van Hoof, *Vredepeel*  
Jack Jansen, *Galder*  
Ruud Janssen, *Weert*  
Toon Janssen, *Escharen*  
Jan van Kilsdonk, *Odiliapeel*  
Theo Klijn, *Waalwijk*  
Tim Krabben, *Marienvelde*  
Jan Kreuger, *Woerden*

Maarten Lavrijsen, *Reusel*  
Carla Lemans-Linssen, *Urmond*  
Simon van Loon, *Nederweert*  
Rick Loverbos, *Asten*  
Johan Melis, *Elsendorp*  
Femke Nijhof, *Haaksbergen*  
Will Peeters, *Oud Gastel*  
Ronnie Peeters-Weem, *Ottersum*  
Jasper Pierik, *Ruurlo*  
Stephan Rientjes, *Raalte*  
Rik Rotink, *Aalten*  
Harrie Schieven, *Almen*  
Gerben Toebes, *Harreveld*  
Corné van Vechel, *Oostelbeers*  
Wim Veldhuizen, *Rhenen*  
Martijn Verbakel, *Westerbeek*  
Erik Visscher, *Hellendoorn*  
René Witlox, *Haaren*



# Geconsolideerde kerncijfers

[x 1 miljoen euro]	2019	2018	2017	2016
Netto-omzet	164,8	136,7	138,7	118,7
Bedrijfsresultaat	11,1	6,7	9,4	3,8
Resultaat na belastingen	5,1	2,1	3,9	1,3
Afschrijvingen	9,2	9,1	8,8	8,3
Operationele cashflow	12,5	13,0	13,5	9,0
Netto cashflow	0,9	5,4	3,2	4,4
Groepsvermogen	55,7	45,9	42,2	34,4
Voorzieningen	2,1	2,0	1,7	2,2
Balanstotaal	98,0	87,2	76,6	71,7
Solvabiliteit	56,8 %	52,6 %	55,1 %	48,0 %
EBITDA	20,3	15,8	18,2	12,1

# Geconsolideerde balans per 31 december 2019

	31-12-2019		31-12-2018	
	[ € ]	[ € ]	[ € ]	[ € ]
<b>Vaste activa</b>				
Immateriële vaste activa	<b>2.110.080</b>		2.377.594	
Materiële vaste activa	<b>34.153.515</b>		32.042.151	
Financiële vaste activa	<b>7.768.731</b>		5.929.590	
		<b>44.032.326</b>		40.349.335
<b>Vlottende activa</b>				
Vorraden	<b>6.125.649</b>		4.223.065	
Vorderingen en overlopende activa	<b>29.262.476</b>		24.419.536	
Liquide middelen	<b>18.553.152</b>		18.179.339	
		<b>53.941.277</b>		46.821.940
		<b>97.973.603</b>		87.171.275
<b>Groepsvermogen</b>				
Aandeel van rechtspersoon in het groepsvermogen	<b>35.583.649</b>		30.208.359	
Aandeel van derden in het groepsvermogen	<b>20.163.167</b>		15.662.576	
		<b>55.746.816</b>		45.870.935
<b>Voorzieningen</b>		<b>2.147.591</b>		1.967.424
<b>Langlopende schulden</b>		<b>11.910.148</b>		13.290.262
<b>Kortlopende schulden en overlopende passiva</b>		<b>28.169.048</b>		26.042.654
		<b>97.973.603</b>		87.171.275

# Geconsolideerde winst- & verliesrekening over 2019

	2019		2018	
	[ € ]	[ € ]	[ € ]	[ € ]
<b>Netto-omzet</b>		<b>164.792.014</b>		136.636.666
Kostprijs van de omzet		<b>80.243.095</b>		62.651.465
<b>Brutomarge</b>		<b>84.548.919</b>		73.985.201
Lonen en salarissen	<b>24.651.692</b>		22.609.533	
Sociale lasten	<b>6.106.604</b>		5.684.349	
Afschrijvingen op immateriële en materiële vaste activa	<b>9.161.129</b>		9.053.453	
Overige bedrijfskosten	<b>33.543.868</b>		29.938.150	
<b>Som der bedrijfslasten</b>		<b>73.463.293</b>		67.285.485
<b>Bedrijfsresultaat</b>		<b>11.085.626</b>		6.699.716
Rentebaten en soortgelijke opbrengsten	<b>414.246</b>		334.893	
Rentelasten en soortgelijke kosten	<b>-1.174.563</b>		-1.165.759	
		<b>-760.317</b>		-830.866
<b>Resultaat uit gewone bedrijfsuitoefening vóór belastingen</b>		<b>10.325.309</b>		5.868.850
Belastingen resultaat uit gewone bedrijfsuitoefening		<b>-1.667.644</b>		-2.538.398
		<b>8.657.665</b>		3.330.452
Aandeel in resultaat van ondernemingen waarin wordt deelgenomen		<b>1.093.156</b>		789.951
Groepsresultaat na belastingen		<b>9.750.821</b>		4.120.403
Aandeel derden in resultaat		<b>-4.696.276</b>		-2.009.723
<b>Resultaat na belastingen</b>		<b>5.054.545</b>		2.110.680

# Toelichting

## ALGEMEEN

De jaarrekening is opgesteld in overeenstemming met Titel 9 Boek 2 BW.

## ACTIVITEITEN

De activiteiten van Coöperatie Topigs U.A., statutair gevestigd te Vught, Helvoirtseweg 227, bestaan voornamelijk uit het creëren van een zo hoog mogelijke genetische vooruitgang in varkens voor de leden van de Coöperatie en haar afnemers. De vennootschap is geregistreerd bij de kamer van koophandel onder nummer 16022911.

## Implicaties van COVID-19 op onze activiteiten

### ACTIVITEITEN

Topigs Norsvin is een vooraanstaand varkensgenetica bedrijf dat wereldwijd actief is in de voedselketen / industrie. Voedselproductie en -voorziening wordt gekenmerkt als een primaire levensbehoefte en van vitaal belang voor de samenleving over de hele wereld in de huidige COVID-19-crisis. De sector is vrijgesteld van relevante beperkende maatregelen. We ontwikkelen, verkopen en distribueren varkensgenetica om toegevoegde waarde te creëren voor onze klanten. Onze klanten zijn professionele varkens- / varkensvleesproducenten en daarmee een integraal onderdeel van de vitale voedselketen.

Onze activiteiten worden niet significant beïnvloed door de huidige crisis. Een significante daling van de vraag is niet voorzien. Het afsluiten van de 'out-of-home' markt (die een relatief groot aandeel heeft van duurder dierlijke eiwitten zoals rundvlees en vis) in verschillende landen kan een positief effect hebben op de varkensvleesconsumptie. Onze klanten blijven varkens / varkensvlees produceren voor de markt. Om productieonderbrekingen op langere termijn te voorkomen, moeten dieren op tijd worden geïnsemineerd en vervangen.

Er zijn logistieke uitdagingen (zoals deels gesloten grenzen) in de toeleveringsketen, maar wij en onze partners passen zich actief aan de juiste formaliteiten en protocollen aan om een ongehinderde doorgang te garanderen. Binnen onze (internationale) markten ervaren wij dat alle schakels binnen onze branche om bovenstaande redenen groten-

deels zijn vrijgesteld van relevante beperkende maatregelen. In alle landen / gebieden hebben we lokale productie om aan de lokale vraag te voldoen. Wat het wegvervoer betreft, gaan de meeste leveringen ongehinderd door.

We verwachten een aantal capaciteitsproblemen in slachthuizen / verpakkingsfabrieken, aangezien de 'sociale afstand' van > 1,5 meter, gezien de zeer krappe ruimte aan arbeidsintensieve productielijnen. Ook staat de beschikbaarheid van een 'flex'-beroepsbevolking onder druk. We verwachten dat producenten oplossingen zullen vinden voor deze personeelsproblemen en we zijn niet afhankelijk van bepaalde slachthuizen. Er is wereldwijde dekking.

Topigs Norsvin is actief op alle belangrijke internationale varkensmarkten, wat ons de mogelijkheid biedt om risico's in evenwicht te brengen en te spreiden. De impact van COVID-19 is anders in verschillende landen.

Volgens de informatie van vandaag voorzien we geen materieel omzetverlies. Onze belangrijkste inkomstenbronnen lijden niet onder deze crisis. Royaltyinkomsten komen voort uit bestaande langlopende contracten met producenten van varkens die actief zijn in de voedselketen / industrie en die waarschijnlijk ook niet significant zullen lijden onder de crisis. De aanvoer van sperma voor KI en fokdieren is ook van vitaal belang voor de continuïteit van de wereldwijde voedselvoorziening en daarom worden verstoringen in dit proces nauwelijks verwacht en zodat het inkomensverlies minimaal zal zijn. Zoals eerder vermeld, is distributie een grotere uitdaging dan normaal, maar dit is tot nu toe ook onder controle. Wat betreft de beschikbaarheid van personeel in onze productie- en testfaciliteiten hebben we een goede geografische spreiding, er zijn noodplannen en indien nodig zijn er back-upploegen beschikbaar.

We kunnen de onzekerheden verderop in de toeleveringsketen niet beheersen, dus we kunnen ze niet uitsluiten. Uiteraard is er ook een zeker risico binnen de voedselketen en bij een langdurige crisis zouden individuele debiteuren betalingsproblemen kunnen krijgen. Door onze 'wereldwijde aanwezigheid' hebben we een soort 'natuurlijke afdekking' met betrekking tot risico's (inclusief het debiteurenrisico). Onze debiteuren (en dus het risico) zijn gespreid over veel landen en veel klanten. We hebben geen individuele klanten die een aanzienlijk deel van de openstaande

posten vertegenwoordigen. De tijdige inning van uitstaande bedragen heeft de hoogste prioriteit en cashbeheer op korte en langere termijn is een integraal onderdeel van de wekelijkse Skype-vergaderingen met onze landen.

Het is ook belangrijk om de opbouw van onze brutomarge in ogenschouw te nemen. Topigs Norsvin genereert haar marge via drie belangrijke bronnen: royalty's, sperma en fokdieren. Op basis van de geconsolideerde cijfers van YTD december 2019 kan een classificatie worden gemaakt. Geconcludeerd kan worden dat ~ 95% van onze brutomarge niet onderhevig is aan sterke schommelingen en daardoor min of meer onaangestast blijft. Bij diertransacties is de invloed van de vleesprijs (anders dan een mogelijk timing effect) op de brutomarge beperkt omdat de vleesprijs zowel de verkoopprijs als de aankooprijs (COGS) beïnvloedt. Het grootste effect qua vleesprijs is op de opbrengst van de slachtvarkens (bijproducten van eigen bedrijven die niet als fokdier worden verkocht). Het aandeel van deze dieren in de totale omzet is beperkt.

Ons kostenniveau zal naar verwachting dalen voor de duur van de crisis, aangezien alle belangrijke marketingevenementen zijn geannuleerd en ook de reiskosten aanzienlijk zijn gedaald. Omdat de hele branche zich in dezelfde situatie bevindt, verwachten we niet dat dit op lange termijn een negatief effect zal hebben op ons bedrijf.

Topigs Norsvin heeft een sterke balans en voldoende liquiditeit. De activiteiten gaan door, zoals reeds opgemerkt. De financiële ratio's zijn sterk (solvabiliteit ~ 51%, huidige ratio 1,88). De terugbetalingsverplichting van de onderneming is relatief beperkt en leidt niet tot problemen. We zien geen gevaar voor een mogelijke schending van ons convenant.

Aangezien we niet verwachten dat onze inkomsten aanzienlijk worden beïnvloed door de crisis, wordt verwacht dat de gegenereerde kasstroom uit operaties in combinatie met de beschikbare kas- en kredietlijnen meer dan voldoende zal zijn om de continuïteit van ons bedrijf te garanderen. We houden onze cashflow, cashposities en debiteuren nauwlettend in de gaten. We verwachten dat we deze crisis kunnen doorstaan, ook al zou deze de komende 12 maanden aanhouden zonder extra externe steun. We verwachten niet in aanmerking te komen voor of gebruik te maken van incidentele overheidssteun, maar we zullen dit wel doen als we dit onverwachts nodig hebben.



*Kredietverlagingen of andere factoren die een negatieve invloed zouden kunnen hebben op ons vermogen om toegang te krijgen tot adequate financiering, zijn niet van toepassing. Het is niet nodig om de onderneming binnen een jaar te (her) financieren. Als noodplan kunnen geplande projecten met 6-12 maanden worden uitgesteld zonder onderbreking van het bedrijf.*

*Vanuit juridisch oogpunt verwachten we te slagen in het nakomen van onze contractuele verplichtingen. In het geval van een onverwachte schending wordt de huidige crisis gedefinieerd als een 'overmacht'-gebeurtenis in onze Algemene voorwaarden, dus er is geen sprake van aansprakelijkheid.*

#### **ORGANISATIE / CRISISMANAGEMENT / PERSONEEL:**

*Om de COVID-19-situatie te beheersen, heeft Topigs Norsvin op holdingniveau een crisisteam gevormd. Dit team bestaat uit de volledige directie en een aantal relevante senior medewerkers. Elke dag beoordelen ze de huidige ontwikkelingen en nemen ze passende maatregelen om de crisis te beheersen. De regiodirecteuren hebben voortdurend contact met de directeuren van de landen, die de lokale situatie managen volgens de geldende regels en voorschriften van de lokale overheid. Ervaringen, advies en 'best practices' worden gedeeld en geïmplementeerd. Er is daarom een systeem voor 'early warning' aanwezig.*

*De meeste van onze medewerkers werken op dit moment vanuit huis. Vergaderingen, zowel intern als extern, verlopen via Skype of telefonisch. Door het internationale karakter van ons bedrijf was een groot deel van onze medewerkers al gewend om op deze manier te werken en te communiceren. De IT-infrastructuur is voldoende en functioneert stabiel en adequaat.*

*Wat betreft onze productiefaciliteiten gebruiken we ook passende voorzorgsmaatregelen; om de continuïteit te garanderen hebben we back-up teams stand-by ter vervanging van personeel dat mogelijk ziek wordt. Voor medewerkers met unieke competenties of volmachten is er een aangewezen stand-in / back-up.*

*In dit stadium en op basis van onze uitgebreide analyse, hoewel onzeker, geloven we echter niet dat de impact van het COVID-19-virus een materieel nadelig effect zou hebben op onze financiële toestand of liquiditeit, aangezien ons bedrijf wereldwijd actief is in de voedselketen / -industrie. Voedselproductie en -voorziening wordt in de huidige COVID-19-crisis aangemerkt als primaire levensbehoefte en van vitaal belang voor de samenleving over de hele wereld. De sector is vrijgesteld van relevante beperkende maatregelen.*

#### **VERGELIJKENDE CIJFERS**

De cijfers voor 2018 zijn, waar nodig, opnieuw gerubriceerd om vergelijkbaarheid met 2019 mogelijk te maken.

#### **GEBRUIK VAN SCHATTINGEN**

De opstelling van de jaarrekening vereist dat het management oordelen vormt en schattingen en veronderstellingen maakt die van invloed zijn op de toepassing van grondslagen en de gerapporteerde waarde van activa, verplichtingen, baten en lasten. De daadwerkelijke uitkomsten kunnen afwijken van deze schattingen. De schattingen en onderliggende veronderstellingen worden voortdurend beoordeeld. Herzieningen van schattingen worden opgenomen in de periode waarin de schatting wordt herzien en in toekomstige perioden waarvoor de herziening gevolgen heeft.

#### **OPERATIONAL LEASE**

Bij de vennootschap kunnen er leasecontracten bestaan waarbij een groot deel van de voor- en nadelen die aan het eigendom verbonden zijn, niet bij de vennootschap ligt. Deze leasecontracten worden verantwoord als operationele lease. Leasebetalingen worden, rekening houdend met ontvangen vergoedingen van de lessor, op lineaire basis verwerkt in de winst-en-verliesrekening over de looptijd van het contract.

#### **TOEPASSING VAN ARTIKEL 2:402 BW**

De financiële gegevens van Coöperatie Topigs U.A. zijn in de geconsolideerde jaarrekening verwerkt. Daarom vermeldt de enkelvoudige winst-en-verliesrekening van Coöperatie Topigs U.A. conform artikel 2:402 BW slechts het aandeel in het resultaat na belastingen van onder-nemingen waarin wordt deelgenomen en het overige resultaat na belasting.

#### **VERBODEN PARTIJEN**

Als verboden partij worden alle rechtspersonen aangemerkt waarover overheersende zeggenschap, gezamenlijke zeggenschap of invloed van betekenis kan worden uitgeoefend. Ook rechtspersonen die overwegende zeggenschap kunnen uitoefenen worden aangemerkt als verboden partij. Ook de statutaire directieleden, andere sleutelfunctionarissen in het bestuur van Coöperatie Topigs U.A. en nauwe verwanten zijn verboden partijen. Transacties van betekenis met verboden partijen worden toegelicht voor zover deze niet onder normale marktvoorwaarden zijn aangegaan. Hiervan wordt toegelicht de aard en de omvang van de transactie en andere informatie die nodig is voor het verschaffen van het inzicht.

#### **GRONDSLAGEN VOOR CONSOLIDATIE**

De geconsolideerde jaarrekening omvat de financiële gegevens van Coöperatie Topigs U.A. en haar groepsmaatschappijen. Groepsmaatschappijen zijn deelnemingen waarin Coöperatie Topigs U.A. een meerderheidsbelang heeft, of waarin op een andere wijze een overwegende invloed wordt uitgeoefend.

De niet geconsolideerde deelneming Topigs Norsvin France SaS is een zuivere joint venture, waarin de beide participanten gemeenschappelijk het beleid bepalen en er derhalve geen overheersende zeggenschap is.

In de geconsolideerde jaarrekening zijn de onderlinge schulden, vorderingen en transacties geëlimineerd, evenals de binnen de Groep gemaakte winsten. De Groepsmaatschappijen zijn integraal geconsolideerd, waarbij het minderheidsbelang van derden afzonderlijk tot uitdrukking is gebracht.

Voor een overzicht van de geconsolideerde Groepsmaatschappijen wordt verwezen naar de toelichting op de enkelvoudige jaarrekening onder financiële vaste activa.

De grondslagen voor consolidatie zijn ongewijzigd ten opzichte van vorig jaar.

#### **ACQUISITIES EN DESINVESTERINGEN VAN GROEPSMAATSCHAPPIJEN**

Vanaf de overnamedatum worden de resultaten en de identificeerbare activa en passiva van de overgenomen vennootschap opgenomen in de geconsolideerde jaarrekening. De overnamedatum is het moment dat overheersende zeggenschap kan worden uitgeoefend op de desbetreffende vennootschap. De verkrijgingsprijs bestaat uit het geldbedrag of het equivalent hiervan dat is overeengekomen voor de verkrijging van de overgenomen onderneming vermeerderd met eventuele direct toerekenbare kosten. Indien de verkrijgingsprijs hoger is dan het nettobedrag van de reële waarde van de identificeerbare activa en passiva wordt het meerdere als goodwill geactiveerd onder de immateriële vaste activa. Indien de verkrijgingsprijs lager is dan het nettobedrag van de reële waarde van de identificeerbare activa en passiva, dan wordt het verschil (negatieve goodwill) als overlopende passiefpost opgenomen.

De maatschappijen die in de consolidatie betrokken zijn, blijven in de consolidatie opgenomen tot het moment dat zij worden verkocht; deconsolidatie vindt plaats op het moment dat de beslissende zeggenschap wordt overgedragen.

# Grondslagen voor de waardering van activa & passiva en de resultaatbepaling

## ALGEMEEN

De grondslagen die worden toegepast voor de waardering van activa en passiva en resultaatbepaling zijn gebaseerd op historische kosten. Voor zover niet anders is vermeld, worden activa en passiva opgenomen tegen historische kostprijs, vervaardigingsprijs of reële waarde. De opbrengsten en kosten worden toegerekend aan de periode waarop zij betrekking hebben.

De jaarrekening is opgesteld in Euro's.

## GRONDSLAGEN VOOR DE OMREKENING VAN VREEMDE VALUTA

De uit transacties in vreemde valuta voortvloeiende kosten en opbrengsten, respectievelijk vorderingen en schulden, worden omgerekend tegen de koers per transactiedatum, respectievelijk balansdatum.

Koersverschillen worden onder de financiële baten of lasten ten gunste respectievelijk ten laste van de winst-en-verliesrekening over de per balansdatum afgesloten verslagperiode gebracht.

De in vreemde valuta luidende balans van zelfstandige buitenlandse deelnemingen wordt omgerekend tegen de koers per balansdatum. De in vreemde valuta uitgedrukte winst-en-verliesrekening van zelfstandige buitenlandse deelnemingen wordt omgerekend tegen de gemiddelde koers gedurende de verslagperiode.

Koersverschillen als gevolg van omrekening van buitenlandse deelnemingen worden rechtstreeks ten gunste of ten laste van het eigen vermogen van Coöperatie Topigs U.A. gebracht. Hetzelfde geldt voor omrekeningsverschillen op concerneringen die beschouwd worden als een uitbreiding van de netto investering in de buitenlandse deelneming.

## IMMATERIËLE VASTE ACTIVA

### KOSTEN VAN RECHTEN VAN INTELLECTUEEL EIGENDOM

Hieronder zijn begrepen aangekochte licentierechten die worden gewaardeerd tegen verkrijgingsprijs en recht geven op toekomstige royalty inkomsten, alsmede de varkensrechten. Het geactiveerde bedrag wordt volgens de lineaire methode afgeschreven in 5 tot 20 jaar.

### GOODWILL

Goodwill wordt bepaald als het positieve verschil tussen de verkrijgingsprijs van de deelnemingen, vermeerderd met direct aan de acquisitie toerekenbare kosten en de netto vermogenswaarde op het moment van verkrijging verminderd met de afschrijvingen. De geactiveerde goodwill wordt lineair afgeschreven in 6 of 10 jaren.

## MATERIËLE VASTE ACTIVA

De bedrijfsgebouwen en terreinen, machines en installaties en andere vaste bedrijfsmiddelen worden gewaardeerd tegen verkrijgingsprijs verminderd met cumulatieve afschrijvingen en bijzondere waardeverminderingen. De waarde van de materiële vaste activa bestaat uit de inkoopprijs en kosten die rechtstreeks toerekenbaar zijn aan het gebruiksklaar maken van de activa. Afschrijvingen zijn afgestemd op de verwachte toekomstige gebruiksduur van het actief, hierbij wordt rekening gehouden met een restwaarde. De restwaarde van gebouwen varieert tussen 16% en 44% afhankelijk van het onderliggende actief. Op terreinen wordt niet afgeschreven. De waarde van gekochte fokdieren is gebaseerd op verkrijgingsprijs, de waarde van in eigen beheer gefokte dieren wordt gebaseerd op kostprijs. De afschrijvingen worden berekend als een percentage over de verkrijgingsprijs volgens de lineaire methode op basis van de economische levensduur en rekening houdend met een restwaarde.

De afschrijvingspercentages die worden gehanteerd zijn:

Bedrijfsgebouwen	3% - 5%
Verbouwingen	3% - 20%
Bestrating en hekwerk	5% - 20%
Machines en installaties	5% - 20%
Fokvarkens	75% - 100%
Andere vaste bedrijfsmiddelen	10% - 33,3%

De verwachte levensduur van de fokvarkens (12-16 maanden) is gebaseerd op de gemiddelde levensduur van de fokvarkens in het fokprogramma.

Onderhouds uitgaven worden slechts geactiveerd, indien zij de gebruiksduur van het actief verlengen.

## FINANCIËLE VASTE ACTIVA

Deelnemingen waarin invloed van betekenis op het zakelijke en financiële beleid kan worden uitgeoefend, worden gewaardeerd volgens de vermogensmutatiemethode op basis van de netto vermogenswaarde.

Bij de bepaling van de netto vermogenswaarde worden de waarderinggrondslagen van Coöperatie Topigs U.A. gehanteerd. Deelnemingen waarin geen invloed van betekenis wordt uitgeoefend, worden gewaardeerd tegen verkrijgingsprijs en indien van toepassing onder aftrek van bijzondere waardeverminderingen.

Leningen verstrekt aan niet-geconsolideerde deelnemingen worden bij eerste verwerking opgenomen tegen reële waarde en vervolgens gewaardeerd tegen de geamortiseerde kostprijs, onder aftrek van noodzakelijk geachte voorzienin-

gen. De overige financiële vaste activa worden tegen nominale waarde c.q. verkrijgingsprijs of lagere marktwaarde gewaardeerd.

## BIJZONDERE WAARDEVERMINDERINGEN

De vennootschap beoordeelt op iedere balansdatum of er aanwijzingen zijn dat een vast actief aan een bijzondere waardevermindering onderhevig kan zijn. Indien dergelijke indicaties aanwezig zijn, wordt de realiseerbare waarde van het actief vastgesteld. Indien het niet mogelijk is de realiseerbare waarde voor het individuele actief te bepalen, wordt de realiseerbare waarde bepaald van de kasstroom genererende eenheid waartoe het actief behoort.

Van een bijzondere waardevermindering is sprake als de boekwaarde van een actief hoger is dan de realiseerbare waarde; de realiseerbare waarde is de hoogste van de opbrengstwaarde en de bedrijfswaarde. Een bijzonder-waardeverminderingverlies wordt direct als last verwerkt in de winst-en-verliesrekening onder gelijktijdige verlaging van de boekwaarde van het betreffende actief.

De opbrengstwaarde wordt in eerste instantie ontleend aan een bindende verkoopovereenkomst; als die er niet is wordt de opbrengstwaarde bepaald met behulp van de actieve markt waarbij normaliter de gangbare biedprijs geldt als marktprijs. Voor de bepaling van de bedrijfswaarde wordt een inschatting gemaakt van de toekomstige netto kasstromen bij voortgezet gebruik van het actief / de kasstroom genererende eenheid; vervolgens worden deze kasstromen contant gemaakt waarbij een disconteringsvoet wordt gehanteerd van 3,5% (2018: 3,5%).

Indien wordt vastgesteld dat een bijzondere waardevermindering die in het verleden verantwoord is, niet meer bestaat of is afgenomen, dan wordt de toegenomen boekwaarde van de desbetreffende activa niet hoger gesteld dan de boekwaarde die bepaald zou zijn indien geen bijzondere waardevermindering voor het actief zou zijn verantwoord.

Ook voor financiële instrumenten beoordeelt de vennootschap op iedere balansdatum of er objectieve aanwijzingen zijn voor bijzondere waardeverminderingen van een financieel actief of een groep van financiële activa. Bij objectieve aanwijzingen voor bijzondere waardeverminderingen bepaalt de vennootschap de omvang van het verlies uit hoofde van de bijzondere waardeverminderingen, en verwerkt dit direct in de winst-en-verliesrekening.

Bij financiële activa die gewaardeerd zijn tegen geamortiseerde kostprijs wordt de omvang van de bijzondere waardevermindering bepaald als het verschil tussen de boekwaarde van het actief en de best mogelijke



schatting van de toekomstige kasstromen, contant gemaakt tegen de effectieve rentevoet van het financiële actief zoals die is bepaald bij de eerste verwerking van het instrument. Het waardevermindingsverlies dat daarvoor opgenomen was, dient te worden teruggenomen indien de afname van de waardevermindering verband houdt met een objectieve gebeurtenis na afboeking. De terugname wordt beperkt tot maximaal het bedrag dat nodig is om het actief te waarderen op de geamortiseerde kostprijs op het moment van de terugname, als geen sprake geweest zou zijn van een bijzondere waardevermindering. Het teruggenomen verlies wordt in de winst-en-verliesrekening verwerkt. Bij een investering in eigen-vermogensinstrumenten gewaardeerd tegen kostprijs wordt de omvang van de bijzondere waardevermindering bepaald als het verschil tussen de boekwaarde van het financiële actief en de best mogelijke schatting van de toekomstige kasstromen, contant gemaakt tegen de actuele vermogenskostenvoet voor een soortgelijk financieel actief. Het bijzondere waardevermindingsverlies wordt slechts teruggenomen indien er aanwijzingen zijn dat een in voorgaande jaren in de jaarrekening verwerkt verlies als gevolg van waardevermindering niet meer aanwezig is of veranderd is.

#### VOORRADEN

De voorraden/fokdieren worden gewaardeerd tegen verkrijgingprijs, vervaardigingsprijs, of lagere opbrengstwaarde. Uitgangspunt is dat de FIFO-methode (First in First out) wordt gehanteerd. De opbrengstwaarde is de geschatte verkoopprijs onder aftrek van direct toerekenbare verkoopkosten. Bij de bepaling van de opbrengstwaarde wordt rekening gehouden met de incourantheid van de voorraden.

#### VORDERINGEN

Handelsvorderingen en overige vorderingen worden initieel gewaardeerd tegen de reële waarde. Na de eerste opname worden vorderingen verantwoord op basis van geamortiseerde kostprijs, welke gelijk zijn aan de nominale waarde en zo nodig onder aftrek van een voorziening voor oninbaarheid. De voorziening voor oninbaarheid wordt individueel bepaald indien er objectieve aanwijzingen zijn dat de Groep niet in staat zal zijn om het volledige bedrag van de vordering te incasseren.

#### LIQUIDE MIDDELEN

Liquide middelen betreffen kasgelden, banksaldi, cheques en deposito's met een looptijd korter dan 12 maanden. De liquide middelen staan, voor zover niet anders vermeld, ter

vrije beschikking van de vennootschap. De waarderingsgrondslag is de nominale waarde.

#### MINDERHEIDSBELANG DERDEN

Het minderheidsbelang derden wordt gewaardeerd op het aandeel van derden in de netto vermogenswaarde, zoveel mogelijk bepaald in overeenstemming met de waarderingsgrondslagen van Coöperatie Topigs U.A. Wanneer de betreffende groepsmaatschappij een negatieve waarde heeft, wordt deze negatieve waarde niet toegerekend aan het minderheidsbelang, tenzij de minderheidsbelanghebbenden een feitelijke verplichting hebben en in staat zijn om de verliezen te verrekenen.

#### VOORZIENINGEN

Een voorziening wordt verwerkt wanneer sprake is van een in rechte afdwingbare of feitelijke verplichting voor de Groep als gevolg van een gebeurtenis uit het verleden en het waarschijnlijk is dat voor de afwikkeling van die verplichting een uitstroom van middelen noodzakelijk is. Tenzij anders vermeld worden voorzieningen gewaardeerd tegen nominale waarde.

Indien verwacht wordt dat de noodzakelijke uitstroom van middelen geheel dan wel gedeeltelijk wordt vergoed door een andere partij, zal deze vergoeding slechts worden verantwoord wanneer het vrijwel zeker is dat zij zal worden ontvangen wanneer de verplichting wordt afgewikkeld. De vergoeding zal in dat geval worden verantwoord als een separaat activum.

#### LATENTE BELASTINGEN

Voor zover fiscale waarderingsgrondslagen en daaruit uitgestelde belastingvorderingen en/of -verplichtingen voortvloeien, wordt hiervoor een vordering of voorziening voor latente belastingen opgenomen, berekend op basis van reële belastingpercentages. Waardering vindt plaats tegen contante waarde (of nominale waarde).

Latente belastingvorderingen worden alleen gewaardeerd indien in redelijkheid mag worden aangenomen dat realisatie te zijner tijd zal kunnen plaatsvinden. Als actieve en passieve belastinglatenties in de toekomst gesaldeerd kunnen worden verrekend dan zijn deze in de jaarrekening ook gesaldeerd opgenomen.

#### PENSIOENEN

Coöperatie Topigs U.A. is voor de werknemers van de Nederlandse vennootschappen aangesloten bij het Bedrijfs-

takpensioenfonds voor de Landbouw en past samen met andere ondernemingen de door dit bedrijfstakpensioenfonds uitgevoerde pensioenregeling toe. De over het boekjaar verschuldigde premies worden als kosten verantwoord. Voor per balansdatum nog niet betaalde premies wordt een reservering opgenomen. Aangezien deze verplichtingen een kortlopend karakter hebben, worden deze gewaardeerd tegen de nominale waarde. Vooruitbetaalde premies worden opgenomen als overlopende activa indien dit tot een terugstorting leidt of tot een vermindering van toekomstige betalingen. Alle personeelsleden nemen deel aan deze pensioenregeling die zich kenmerkt als een toegezegde pensioenregeling. De risico's van loonontwikkeling, prijsindexatie, beleggingsrendement op het fondsvermogen zullen mogelijk leiden tot toekomstige aanpassingen in de jaarlijkse bijdragen aan het pensioenfonds. Deze risico's komen niet tot uitdrukking in een in de balans opgenomen voorziening. Deze pensioenregeling wordt in de jaarrekening verwerkt als zou er sprake zijn van een toegezegde bijdrageregeling, omdat de Coöperatie in geval van een tekort bij het pensioenfonds niet de verplichting heeft tot het voldoen van aanvullende bedragen anders dan hogere toekomstige premies. De beleidsdekkingsgraad van het bedrijfstakpensioenfonds bedraagt ultimo 2019 94,3% (2018: 102,0%). De salarisgrondslag is middelloon. Indexatie heeft al enkele jaren niet meer plaatsgevonden gezien de beleidsdekkingsgraad van BPL.

In enkele buitenlandse deelnemingen zijn pensioenregelingen van kracht welke alle zijn verwerkt als zou er sprake zijn van een toegezegde bijdrageregeling met uitzondering van Italië en Griekenland.

#### OVERIGE VOORZIENINGEN

De overige voorzieningen zijn gewaardeerd tegen nominale waarde.

#### LANGLOPENDE EN KORTLOPENDE SCHULDEN

Onder de langlopende schulden worden schulden opgenomen met een resterende looptijd van meer dan één jaar. De kortlopende schulden hebben een verwachte looptijd van maximaal één jaar.

Opgenomen rentedragende leningen en schulden worden initieel gewaardeerd tegen de reële waarde. De direct aan de leningen toe te rekenen transactiekosten worden in mindering gebracht van de lening en over de looptijd ten laste van de winst en verliesrekening gebracht. Na de eerste opname worden deze gewaardeerd tegen de geamortiseerde kostprijs.



# Grondslagen VOOR resultaatbepaling

## ALGEMEEN

Het resultaat wordt bepaald als het verschil tussen de netto omzet en alle hiermee verbonden, aan het verslagjaar toe te rekenen kosten. De kosten worden bepaald met inachtneming van de hiervoor vermelde waarderingsgrondslagen.

Winsten worden verantwoord in het jaar waarin de omzet is gerealiseerd. Verliezen worden in aanmerking genomen in het jaar waarin deze voorzienbaar zijn.

De overige baten en lasten worden toegerekend aan de verslagperiode waarop deze betrekking hebben..

## NETTO-OMZET

De onderneming rekent de opbrengst van verkopen tot de netto-omzet wanneer er overtuigend bewijs is van een verkoopovereenkomst, wanneer levering heeft plaatsgevonden, de prijs is vastgesteld of bepaalbaar is en er redelijke zekerheid bestaat dat de verkoopprijs inbaar is. Normaal gesproken wordt aan deze criteria voldaan op het moment dat het product of de dienst geleverd is en acceptatie, indien vereist, verkregen is. Er wordt onderscheid gemaakt in omzet fokvarkens, omzet inseminaties en inseminatiematerialen, omzet licenties/royalty's en overige opbrengsten. Omzet uit royalty's wordt toegerekend aan het jaar waarop de omzet betrekking heeft met inachtneming van bepalingen in de contracten op basis waarvan royalty omzet wordt gegenereerd.

Onder netto-omzet wordt verstaan de opbrengst uit verkoop en levering van goederen en diensten, zoals hierboven genoemd, onder aftrek van kortingen en bonussen en van over de omzet geheven belastingen.

## KOSTPRIJS VAN DE OMZET

Hieronder zijn begrepen de direct aan de netto-omzet toerekenbare kosten. Deze worden gewaardeerd tegen de uitgaafprijs.

## LONEN EN SALARISSEN

Hieronder worden opgenomen de lonen en salarissen van de bij de ondernemingen werkzame of werkzaam geweest zijnde personeelsleden welke verband houden met het verslagjaar.

## SOCIALE LASTEN

Hieronder worden opgenomen de door de werkgever verschuldigde bijdragen uit hoofde van sociale wetgeving en belastingwetgeving met betrekking tot lonen en salarissen, alsmede de pensioenlasten en andere sociale lasten m.b.t. het personeel.

## AFSCHRIJVINGEN

De afschrijvingen zijn gerelateerd aan de aanschafwaarde van de betreffende immateriële en materiële vaste activa. De afschrijvingen worden berekend als een percentage over de verkrijgingprijs volgens de lineaire methode op basis van de economische levensduur en rekening houdend met een restwaarde.

## OVERIGE BEDRIJFSKOSTEN

Overige bedrijfskosten omvatten kosten die ten laste van het jaar komen en die niet rechtstreeks zijn toe te rekenen aan de kostprijs van de verkochte goederen en diensten.

## FINANCIËLE BATEN EN LASTEN

### RENTE BATEN EN LASTEN

De betaalde en ontvangen rente wordt tijdsevenredig verantwoord, rekening houdend met de effectieve rentevoet van de betrokken activa en passiva. Bij de administratieve verwerking van rentelasten worden de erkende transactiekosten voor ontvangen leningen in aanmerking genomen.

### KOERSVERSCHILLEN

Koersverschillen die ontstaan bij de afwikkeling van monetaire posten worden in de winst- en verliesrekening opgenomen in de periode dat ze zich voordoen, tenzij ze afgedekt zijn.

## BELASTINGEN OVER HET RESULTAAT

De belastingen over de resultaten omvatten zowel de op korte termijn te verrekenen belastingen als de latente belastingen, rekening houdend met fiscale faciliteiten en niet-aftrekbare kosten. Op winsten worden geen belastingen in mindering gebracht, indien en voor zover compensatie van deze winsten met in voorgaande jaren geleden verliezen mogelijk is.

Op verliezen worden belastingen in mindering gebracht, indien compensatie met in voorgaande jaren behaalde winsten mogelijk is en dit leidt tot belastingrestitutie. Tevens worden belastingen in mindering gebracht, indien redelijkerwijs mag worden aangenomen dat compensatie van verliezen met toekomstige winsten mogelijk is.

## AANDEEL IN HET RESULTAAT VAN ONDERNEMINGEN

### WAARIN WORDT DEELGENOMEN

Het aandeel in het resultaat van ondernemingen waarin wordt deelgenomen omvat het aandeel van de Groep in de resultaten van deze deelnemingen.

De resultaten van deelnemingen, welke gedurende het boekjaar zijn verworven of afgestoten, worden vanaf het verwervingsmoment respectievelijk tot het moment van afstoting verwerkt in het resultaat van de Groep.

## FINANCIËLE INSTRUMENTEN

Financiële instrumenten betreffen zowel primaire financiële instrumenten, zoals vorderingen en schulden, als derivaten. Voor de waarderingsgrondslagen van primaire financiële instrumenten wordt verwezen naar de grondslagen van de respectievelijke posten van deze jaarrekening.

## KOSTPRIJS HEDGE-ACCOUNTING

Tenzij anders vermeld worden derivaten verantwoord tegen kostprijs. Het effectieve deel van financiële derivaten welke kwalificeren voor kostprijs hedge-accounting wordt gewaardeerd tegen kostprijs op basis van individuele hedge informatie en het ineffektieve deel tegen reële waarde. Veranderingen in de reële waarde met betrekking tot het ineffektieve deel worden rechtstreeks verantwoord in de winst- en verliesrekening. Coöperatie Topigs U.A. past hedge-accounting toe. Op het moment van aangaan van een hedgerelatie, wordt dit door de vennootschap gedocumenteerd. De vennootschap stelt door middel van een test periodiek de effectiviteit van de hedgerelatie vast. Dit kan gebeuren door het vergelijken van de kritische kenmerken van het hedge-instrument met die van de afgedekte positie, en / of door het vergelijken van de verandering in reële



waarde van het hedge-instrument en de afgedekte positie. Indien er een indicatie voor ineffectiviteit is, bepaalt de vennootschap dit eventueel ineffectieve deel door middel van een kwantitatieve ineffectiviteitsmeting.

#### **KASSTROOMOVERZICHT**

Het kasstroomoverzicht is opgesteld op basis van de indirecte methode. In de opstelling wordt de cash flow, die bestaat uit het resultaat na belastingen vermeerderd met de afschrijvingslasten afzonderlijk gepresenteerd. Uitgekeerde dividenden worden opgenomen onder de kasstroom uit financieringsactiviteiten.

De verkrijgingsprijs van de verworven groepsmaatschappij is opgenomen onder de kasstroom uit investeringsactiviteiten, voor zover betaling in geld heeft plaatsgevonden. De geldmiddelen die in de verworven groepsmaatschappij aanwezig zijn, zijn op de aankoopprijs in mindering gebracht. Transacties waarbij geen instroom of uitstroom van kasmiddelen plaatsvindt, waaronder financiële leasing, zijn niet in het kasstroomoverzicht opgenomen. De betaling van de leasetermijnen uit hoofde van het financiële leasingcontract zijn voor het gedeelte dat betrekking heeft op de aflossing als een uitgave uit financieringsactiviteiten aangemerkt en voor het gedeelte dat betrekking heeft op de interest als een uitgave uit operationele activiteiten.

Betalingen welke voortvloeien uit langlopende leningen worden voor het gedeelte dat betrekking heeft op de rente opgenomen onder de kasstroom uit operationele activiteiten en voor het gedeelte dat betrekking heeft op de aflossing als kasstroom uit financieringsactiviteiten. Kasstromen in vreemde valuta worden omgerekend in een geschatte gemiddelde koers. Koersverschillen, ontvangsten en uitgaven uit hoofde van interest en winstbelastingen zijn opgenomen onder de kasstroom uit operationele activiteiten.

In deze opstelling is de mutatie van de kortlopende schulden aan de kredietinstellingen begrepen in de mutatie van de liquide middelen.

## Nadere toelichting op de posten van de geconsolideerde balans per 31 december 2019

### MATERIËLE VASTE ACTIVA

De samenstelling van de materiële vaste activa is als volgt:

Bedrijfsgebouwen en -terreinen	€ 22.083.387
Machines en installaties	€ 3.988.366
Fokvarkens	€ 5.562.411
Overige vaste bedrijfsmiddelen	€ 2.519.351
Stand per 31 december 2019	€ 34.153.515

### FINANCIËLE VASTE ACTIVA

#### DEELNEMINGEN

De financiële vaste activa bestaan uit langlopende vorderingen en een actieve belastinglatentie (samen Euro 4.150.209) en uit niet geconsolideerde deelnemingen (Euro 3.618.522). Het verloop van deze deelnemingen kan als volgt nader worden gespecificeerd:

Stand per 1 januari 2019	€ 2.902.665
Investerings-, desinvesteringen & dividend	€ -377.299
Aandeel resultaat 2019	€ 1.093.156
Stand per 31 december 2019	€ 3.618.522

#### EIGEN VERMOGEN

Stand per 1 januari 2019	€ 30.208.359
Resultaat 2019	€ 5.054.545
Valutakoersverschillen	€ 320.745
Stand per 31 december 2019	€ 35.583.649

#### VOORZIENINGEN

Betreft de volgende voorzieningen:

Latente vennootschapsbelasting	€ 818.515
Pensioenen	€ 320.313
Overige voorzieningen	€ 1.008.763
Stand per 31 december 2019	€ 2.147.591

Onder de overige voorzieningen zijn bedragen opgenomen voor verwachte kosten met betrekking tot claims, herstructurering en milieurisico's.

#### LANGLOPENDE SCHULDEN

Euro 106.573 heeft een resterende looptijd langer dan 5 jaar. Euro 13.922.640 heeft een resterende looptijd tussen 1 en 5 jaar. De langlopende schulden bestaan uit schulden verstrekt door kredietinstellingen, participanten in deelnemingen en overige leningen.

De schulden aan kredietinstellingen omvatten bankleningen van in totaal Euro 11.367.408 (2018: Euro 11.839.357). In Nederland zijn de bankleningen verstrekt door Rabobank. De Coöperatie heeft de bank zekerheden verstrekt die tevens gelden voor het rekening-courant krediet. In het buitenland zijn door diverse banken leningen verstrekt. De rentepercentages variëren van 0% tot 10,7%, afhankelijk van het land waarin de leningen zijn opgenomen.

#### KORTLOPENDE SCHULDEN

De kortlopende schulden aan kredietinstellingen omvatten aflossingsverplichtingen op langlopende leningen van Euro 2.661.805 en bankkredieten. In Nederland beschikt de Groep over een vaste kredietfaciliteit van Euro 2.000.000. Buiten Nederland beschikken groepsmaatschappijen in Italië, Spanje, Portugal, Canada en USA over kredietfaciliteiten. De totaal beschikbare faciliteit per 31 december 2019 in het buitenland is Euro 4.731.582. Interest percentages variëren van 0,4% tot 5,25% afhankelijk per land.

#### BELASTINGEN

De effectieve belastingdruk 2019 wijkt af van de effectieve belastingdruk 2018 hetgeen te wijten is aan het feit dat in 2019 in Spanje, Italië en Brazilië substantiële actieve belastinglatenties zijn opgenomen (bate), terwijl in 2018 juist het tegenovergestelde is gebeurd. Voorts zijn in 2018 in Brazilië de royalty inkomsten slechts beperkt aftrekbaar, is de waardering van Rio Maior vooralsnog niet aftrekbaar en heeft TopIn Brazil verlies geleden, waarvoor vanwege onvoldoende verrekenmogelijkheden geen actieve latentie is opgenomen. Dit verklaart met name de zeer ongunstige belastingdruk in Brazilië in 2018 (een verlies voor belasting van Euro 0,405 miljoen, terwijl toch Euro 0,375 miljoen te betalen belasting. Gewijzigde wetgeving in 2019 in Brazilië heeft ons de mogelijkheid gegeven om alsnog de betaalde belasting terug te vorderen, hetgeen heeft geleid tot een bate van Euro 0,9 miljoen.

Deels niet opgenomen latente belastingvorderingen hebben vooral betrekking op door groepsmaatschappijen gerealiseerde verliezen. Het totale bedrag aan beschikbare verliezen voor voorwaartse verliescompensatie bedraagt per 31 december 2019 circa Euro 26,0 miljoen (2018: Euro 30,6 miljoen). Voor circa Euro 17,8 miljoen is het onvoldoende

waarschijnlijk dat deze in de overzienbare toekomst gebruikt zullen kunnen worden voor verrekening met fiscale winst dat dit een actieve belastinglatentie rechtvaardigt. Het betreft hier voornamelijk verliezen in USA (Euro 14,6 miljoen), Brazilië (Euro 0,7 miljoen) en de fiscale eenheid Topigs Norsvin Holding BV (Euro 2,2 miljoen), waarvan op basis van het budget 2020 en de verder toekomstige resultaten gebaseerd op de masterplannen verrekening binnen de termijnen niet waarschijnlijk wordt geacht. Voor historische verliezen ten bedrage van Euro 8,2 miljoen (2018: Euro 9,3 miljoen) wordt verwacht dat deze in de toekomst gebruikt kunnen worden voor verrekening met fiscale winst. Dit betreft met name verrekenbare verliezen van de fiscale eenheid Topigs Norsvin Holding BV. Op basis van belastingtarieven die naar verwachting van toepassing zullen zijn als verrekening plaats gaat vinden en op basis van fiscale regelgeving die ultimo 2019 geldt is een bedrag aan te verrekenen belasting beschikbaar van Euro 1.763.528. Coöperatie Topigs heeft Euro 1.655.700 van dit bedrag verantwoord onder de langlopende vorderingen en Euro 107.828 onder de kortlopende vorderingen. De termijn waarbinnen fiscale verliezen kunnen worden aangewend voor verrekening met toekomstige winsten is per land anders en op basis van lokale fiscale wetgeving varieert dit tussen de 3 en 20 jaar. In Brazilië, USA en Hongarije blijven verliezen, onder voorwaarden, onbeperkt verrekenbaar.

#### GARANTIES

Er zijn door de Coöperatie geen bankgaranties afgegeven.

#### NIET IN DE BALANS OPGENOMEN VERPLICHTINGEN

##### AFNAMEVERPLICHTINGEN

##### MEERJARIGE FINANCIËLE VERPLICHTINGEN

Er zijn leaseverplichtingen aangegaan ter zake van auto's en productie- en kantoorlocaties en een onderhoudscontract voor CT scanner. Deze verplichtingen bedragen Euro 14.558.396. Hiervan is Euro 4.088.828 verschuldigd binnen een jaar, Euro 7.356.473 binnen twee tot vijf jaar en Euro 3.113.095 langer dan vijf jaar.

##### ANDERE NIET IN DE BALANS OPGENOMEN VERPLICHTINGEN

Topigs Norsvin bedrijven zijn verplichtingen aangegaan tot afname van fokvarkens tot een bedrag van Euro 5.030.000 binnen een jaar, Euro 8.956.000 binnen twee tot vijf jaar en



Euro 1.659.000 langer dan vijf jaar. De totale verplichting bedraagt Euro 15.645.000.

#### FINANCIEEL RISICIBEHEER

Het risicomanagement omvat beheersing van de bedrijfsactiviteiten op lange termijn en het voor zo ver mogelijk mitigeren van de hiermee samenhangende bedrijfsrisico's.

Het risicomanagement omvat beheersing van de bedrijfsactiviteiten op lange termijn en het voor zo ver mogelijk mitigeren van de hiermee samenhangende bedrijfsrisico's. Risicomanagement is een continu proces dat gezien de wereldwijde spreiding van de activiteiten doorlopend de aandacht heeft binnen de organisatie. Specifieke risico's die de bedrijfsvoering en financiële positie van de Groep nadelig

kunnen beïnvloeden zijn onder andere veterinaire risico's, kredietrisico, liquiditeitsrisico en marktrisico's, waaronder veranderingen in marktprijzen als rentetarieven, valutakoersen, prijzen voor grondstoffen voor diervoeding en vleesprijzen. De Groep houdt geen tegoeden aan om te speculeren op koersveranderingen en streeft ernaar om valutakoersrisico's zoveel mogelijk te voorkomen.

## Nadere **toelichting** op de **posten** van de **geconsolideerde winst- & verliesrekening** over **2019**

### NETTO OMZET

De netto-omzet kan als volgt gesplitst worden naar de volgende geografische gebieden (in Euro's):

Nederland	€ 19.174.368
Europese landen en Rusland	€ 72.353.840
Noord en Zuid-Amerika	€ 68.712.252
Azië	€ 4.451.524
Totaal	€ 164.792.014

### PERSONEELSBESTAND

Gedurende het boekjaar 2019 bedroeg het gemiddelde aantal werknemers bij de Groep, omgerekend naar voltijd dienstverband (FTE), 586 personen (2018: 551 personen). Hiervan zijn 430 medewerkers werkzaam buiten Nederland (2018: 397).

De verdeling naar categorie is als volg:

Algemeen en administratief	80
Verkoop en marketing	122
Onderzoek en ontwikkeling	72
Productie	312
Totaal	586

# Controleverklaring

## van de onafhankelijke accountant

Aan: de ledenraad van Coöperatie Topigs U.A.

### Verklaring over de samengevatte financiële overzichten over 2019

#### ONS OORDEEL

Naar ons oordeel zijn de bijgaande samengevatte financiële overzichten over 2019 van Coöperatie Topigs U.A., in alle van materieel belang zijnde aspecten, consistent met de gecontroleerde jaarrekening, in overeenstemming met de grondslagen zoals beschreven in de samengevatte toelichtingen op de geconsolideerde balans per 31 december 2019 en de geconsolideerde winst- en verliesrekening over 2019.

#### DE SAMENGEVATTE FINANCIËLE OVERZICHTEN

De samengevatte financiële overzichten die zijn ontleend aan de gecontroleerde jaarrekening over 2019 van Coöperatie Topigs U.A. te Vught ('de vennootschap') bestaan uit:

- De geconsolideerde balans per 31 december 2019;
- De geconsolideerde winst- en verliesrekening over 2019;
- De samengevatte toelichtingen op de financiële overzichten.

De samengevatte financiële overzichten bevatten niet alle toelichtingen die zijn vereist op basis van Titel 9 Boek 2 BW. Het kennisnemen van de samengevatte financiële overzichten kan dan derhalve niet in de plaats treden van het kennisnemen van de gecontroleerde jaarrekening van Coöperatie Topigs U.A. en onze controleverklaring daarbij.

De gecontroleerde jaarrekening en de samengevatte financiële overzichten bevatten geen weergave van gebeurtenissen die hebben plaatsgevonden sinds de datum van onze controleverklaring bij de gecontroleerde jaarrekening.

#### DE GECONTROLEERDE JAARREKENING EN ONZE CONTROLEVERKLARING DAARBIJ

Wij hebben een goedkeurend oordeel verstrekt bij de jaarrekening in onze controleverklaring van 14 april 2020. Deze controleverklaring bevat tevens:

- Een sectie 'Benadrukking van de onzekerheid in verband met de effecten van het coronavirus (COVID-19)' waarin de uiteenzetting van het bestuur, in punt 2.1.4 van de toelichtingen, wordt benadrukt over de mogelijke invloed en gevolgen van het coronavirus (COVID-19) op de coöperatie en de omgeving waarin de coöperatie opereert alsmede de genomen en geplande maatregelen om met deze gebeurtenissen en omstandigheden om te gaan. In deze toelichting is ook beschreven dat er nog steeds onzekerheden bestaan en dat het daarom op dit moment redelijkerwijs niet goed mogelijk is om de toekomstige effecten in te schatten. Ons oordeel is niet aangepast met betrekking tot de aangelegenheid.

### **Verantwoordelijkheden van het bestuur voor de samengevatte financiële overzichten**

Het bestuur is verantwoordelijk voor het opstellen van de samengevatte financiële overzichten in overeenstemming met de grondslagen zoals beschreven in de samengevatte toelichtingen op de geconsolideerde balans per 31 december 2019 en de geconsolideerde winst- en verliesrekening over 2019.

### **Onze verantwoordelijkheden**

Onze verantwoordelijkheid is het geven van een oordeel over de samengevatte financiële overzichten op basis van onze werkzaamheden, uitgevoerd in overeenstemming met Nederlands recht, waaronder de Nederlandse Standaard 810 'Opdrachten om te rapporteren betreffende samengevatte financiële overzichten'.

Breda, 11 juni 2020

**PricewaterhouseCoopers Accountants N.V.**

drs. A. de Wit RA